



EDITION SPECIALE

Les Nouvelles Brèves

INFORMATIONS COVID-19- LEVEE DU CONFINEMENT

La situation évoluant rapidement, il est conseillé de consulter régulièrement le site internet de la commune www.mairie-fleurieusursaone.fr mis à jour quotidiennement. **La mairie reste organisée pour assurer la continuité des services et faciliter vos démarches à distance.** L'accueil du public reprend à partir du lundi 11 mai de 8h00 à 12h00. Le port du masque barrière est fortement recommandé.

Téléphone : 04.78.91.25.34

E-mail : mairie.fleurieusursaone@wanadoo.fr

LE MOT DU MAIRE

Distribution de masques barrières « grand public »

Pour accompagner le mieux possible le déconfinement annoncé pour le 11 mai, votre municipalité a souhaité anticiper l'approvisionnement de masques barrières « grand public » en tissu, ceux-ci étant encore peu disponibles dans les commerces autorisés et parfois chers.

Nous avons pu en obtenir auprès de fournisseurs locaux. Disponibles cette semaine, devant l'urgence, ils vous sont distribués à raison de deux par boîte à lettres.

Ils sont accompagnés de cette "Nouvelles Brèves Edition Spéciale" qui comprend une notice d'utilisation des masques et des informations sur la réouverture du marché et de l'école.

D'autres masques fournis par la région et la Métropole arriveront courant mai et fin mai. Ils pourront être distribués ultérieurement selon les besoins.

Ayez confiance, prenons soin de nous et des autres.

Nous restons à votre écoute.

Le Maire, Hubert Guimet

REOUVERTURE DE L'ECOLE

La direction de l'école et la municipalité ont mis en place le protocole de reprise de l'école conformément aux directives du Ministère de l'Education Nationale. Mme Vivier en a présenté les modalités aux parents d'élèves délégués le mardi 5 mai et par courriel à tous les parents.

Le calendrier de reprise progressive est le suivant :

- Lundi 11/05/20 et mardi 12/05/20 : rentrée des enseignantes, réaménagement et désinfection des locaux scolaires.
- A partir du jeudi 15/05/20 : retour des enfants scolarisés en **Grande Section de maternelle, CP et CM2.**
- A partir du lundi 25/05/20 : retour des enfants scolarisés en classe de **CE1, CE2 et CM1.**

Les enfants sont accueillis par ½ classe sur la base du volontariat des parents ; les enfants dont les parents exercent une mission prioritaire restent accueillis chaque jour.

Dans un premier temps, le service de cantine ne peut être assuré : les enfants doivent apporter un repas froid et une bouteille d'eau.

Tout est mis en place pour **assurer la sécurité sanitaire des enseignants et des enfants** (respect des distances, produits d'hygiène, matériel de sécurité). Le personnel de la commune est mobilisé pour nettoyer les sanitaires plusieurs fois par jour, les classes et le mobilier en fin de journée selon le protocole sanitaire de l'Education Nationale.

Le dispositif d'école à la maison est maintenu pour les enfants lorsqu'ils ne sont pas en classe.

Pour toute information complémentaire, les parents doivent s'adresser à la direction de l'école.

REOUVERTURE DU MARCHÉ

Le marché reprendra **mercredi 13 mai** dans le respect des distances de sécurité entre les clients et des bonnes pratiques de vente exigées par les conditions sanitaires. Le port du masque est vivement recommandé.

Modalités minimales d'organisation du marché :

- Remplacement et espacement des commerçants de manière à éviter les attroupements sur un même endroit
- Organisation des files d'attente avec distanciation
- Accueil des clients dans le périmètre avec des contrôles et un sens de circulation matérialisé
- Matérialisation au sol des espaces de distanciation

Mesures de protection des produits :

- Respect par tous les commerçants des mesures « barrières » sur tous les étalages et de panneaux du type « *Chers clients, ne pas toucher les produits, / préparer l'appoint pour votre paiement* »
- Interdiction pour le client de se servir lui-même. Seul le commerçant manipule les produits.

- Installation de vitrines ou de protections transparentes (films ou bâches) afin que les produits non emballés soient protégés de la clientèle
- Proposition de produits frais en contenants

Mesures concernant le rendu de monnaie :

- Désinfecter la monnaie en la plaçant dans un contenant avec eau + désinfectant
- Application de gel hydroalcoolique par le commerçant après chaque rendu de monnaie.

REOUVERTURE DECHETERIE

A partir du lundi 11 mai la déchèterie de Genay ouvrira de 8h30 à 18h du lundi au vendredi, de 8h30 à 18h30 le samedi et de 9h à 12h le dimanche.

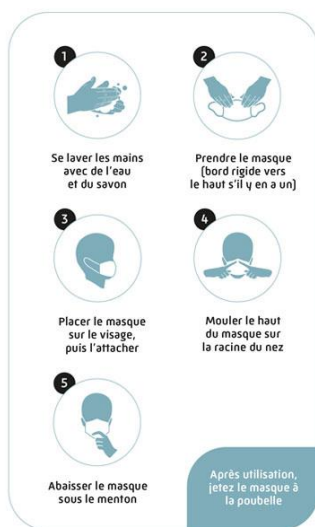
NB : Pour limiter l'engorgement des déchèteries un accès alterné est instauré : les véhicules immatriculés avec des numéros pairs y auront accès les jours pairs, les véhicules aux numéros impairs pourront y accéder les jours impairs.

NOTICE D'UTILISATION DES MASQUES GRAND PUBLIC

Comment bien porter le masque ?

1 Où le trouver ?

En pharmacie, dans des boutiques de matériel médical ou sur internet.



Source : www.ameli.fr

Le masque en tissu que la mairie met à votre disposition est de type à usage non sanitaire (UNS 1/2) : Il est destiné au public amené à rencontrer un grand nombre de personnes dans la phase de déconfinement progressif. Il doit être porté au maximum 4 heures et est réutilisable de 5 à 10 fois après lavage. Il est testé et agréé par la DGA (Direction générale de l'armement).

Voici les recommandations d'usage, pour des personnes non habituées à porter un masque. **Ce point est extrêmement important. Le masque en tissu est complémentaire des gestes barrières. C'est une protection supplémentaire pour les personnes saines lorsqu'elles se déplacent ou travaillent.**

UTILISATION DU MASQUE

- Se laver les mains à l'eau et au savon ou avec une solution hydroalcoolique avant de manipuler le masque.
- Insérer une tige déformable (par exemple un trombone déplié ou un fil de fer) dans le haut du masque (tubulaire plus large que les autres). Un cœur est dessiné en haut à droite du masque, et une ouverture pour la tige se situe en haut à gauche (tubulaire ouvert sur le côté, désolidariser les 2 couches pour apercevoir l'ouverture). Faire glisser la tige à l'intérieur jusqu'au milieu du masque, et lui donner la forme du nez pour garder le masque plaqué contre le visage et assurer un bon maintien. Penser à la retirer avant chaque lavage !
- Prendre le masque par ses attaches élastiques et les passer derrière les oreilles.
- L'appliquer sur son visage de façon à recouvrir le nez, le menton et les joues.
- Ajuster la barrette déformable au niveau du nez pour garder le masque plaqué sur le visage.
- Éviter de toucher le masque avec les mains lors de son utilisation au risque de se contaminer.
- **Durée d'utilisation : au maximum 4 heures sur une même journée.**
- Se nettoyer les mains avant de retirer le masque par les élastiques et après l'avoir manipulé.

ENTRETIEN DES MASQUES LAVABLES

- Laver à 60°C cycle court (≥ 30 min), dans un filet à linge avec de la lessive, avant le premier usage et après chaque utilisation. Essorage à 1200 tr/min.
- Avant de sortir les masques de la machine à laver, se laver les mains comme précisé précédemment.
- Laisser sécher à l'air ou en sèche-linge.
- Une fois sec, un passage à la vapeur (110°C max) redonne du gonflant et de l'élasticité aux fils.
- **Durée de vie prévue du masque : entre 5 et 10 lavages.**

STOCKAGE

Masques non utilisés à stocker dans un endroit propre, sec et à l'abri de la lumière.

Voir la fiche technique page suivante :



FICHE TECHNIQUE MASQUE GRAND PUBLIC

INDISPENMASQUE V3 Bis Ref 54198 LAVABLE UNS 1

*Dans le contexte de crise sanitaire majeure associée à une pénurie de masques, nous proposons une alternative à l'absence de masques ou à un masque confectionné par soi-même. **Nos masques ne se substituent pas aux masques normalisés.** Nous vous informons que les résultats des essais réalisés sur notre masque par la DGA (MED 1561 le 23/04/20) mettent en évidence de bonnes performances en termes de filtration des particules (aérosols) et de perméabilité à l'air (respirabilité). En aucun cas il ne s'agit d'une homologation, mais d'une assurance quant aux attentes d'efficacité de ce masque lavable, répondant à la spécification de l'AFNOR S76-001 et rentrant dans la **catégorie UNS 1** des masques individuels à usage non-sanitaire définie par l'État.*

Composition : 61% Coton, 38% Polyester 1% Élasthanne.

Masque lavable fait d'un tissu multicouche composé de :

- 2 couches de polyester/coton,
- 1 couche molletonnée de polyester texturé "gonflant",
- 1 bande élastique de chaque côté du masque,
- 1 poche supérieure pour accueillir une tige métallique (non fournie) pour un maintien sur le nez optimal. Un trombone déplié (ou fil de fer) peut facilement s'insérer dans le haut du masque puis être déformé afin que le masque épouse la forme du nez et soit maintenu plaqué contre le visage. À retirer avant lavage !

Poids tissu : 240 g/m² ; dimensions : environ 24 x 12 cm ; épaisseur : 6 mm

Conditions d'utilisation et d'entretien :



- Passage à la vapeur (110°C max) avec fer à repasser à 2-3 cm au-dessus du masque pour rétracter les élastiques et gonfler les fibres après la découpe du masque.
- Laver à **60°C** cycle court (≥ 30 min), dans un filet à linge, à part de tout autre linge, avec détergent classique avant le premier usage et après chaque utilisation (dès qu'il est retiré ou bien au bout de **4h** d'utilisation continue maximum). Essorage à 1200 tr/min, passage à la vapeur (110°C max) si nécessaire une fois sec.
- Laisser sécher à l'air, à plat ou suspendu, ou en étuve. Étirer le masque encore humide dans les 2 sens pour lui redonner ses dimensions initiales en sortie de machine à laver.
- Se laver les mains minutieusement avec du savon ou du gel hydroalcoolique avant chaque manipulation du masque. **Le masque n'exonère pas des gestes barrières.**
- Attention à ne pas altérer ou modifier le masque lors de sa découpe et son usage. Si les attaches sont douloureuses derrière les oreilles, un morceau de coton peut s'intercaler pour limiter les frottements. Une modification de la longueur des élastiques est déconseillée car risque de diminuer l'efficacité du dispositif.
- Durée de vie prévue du masque : entre 5 et 10 utilisations (c.a.d. lavages).

